

# 危害杉木球果种子的织叶蛾一新种

(鳞翅目: 织叶蛾科)

钱 范 俊

刘 友 樵

(南京林业大学 南京210037) (中国科学院动物研究所 北京100080)

**摘 要** 在我国长江以南杉木产区的一种织叶蛾危害杉木的球果和种子。经研究为 *Macrobathra* 属一新种, 命名为杉木球果织蛾 *Macrobathra flavidus* Qian et Liu. 这个种与日本产枹树织蛾 *Macrobathra quercea* Moriuti, 1973 相似<sup>[1]</sup>, 但在雌, 雄外生殖器上却有着明显的差异。

**关键词** 织叶蛾科, *Macrobathra* 属, 新种, 中国, 杉木

近年来, 在福建省洋口林场进行杉木球果害虫研究工作中, 继杉木球果麦蛾 *Dichomeris bimaculatus* Liu et Qian, 1994. 之后, 又发现一个新害虫——杉木球果织蛾, 经鉴定认为应属 *Macrobathra* 属, 是一个新种, 根据其前翅有一淡桔黄色宽条斑, 取名为 *flavidus*.

杉木球果织蛾 *Macrobathra flavidus* Qian et Liu, sp. n.

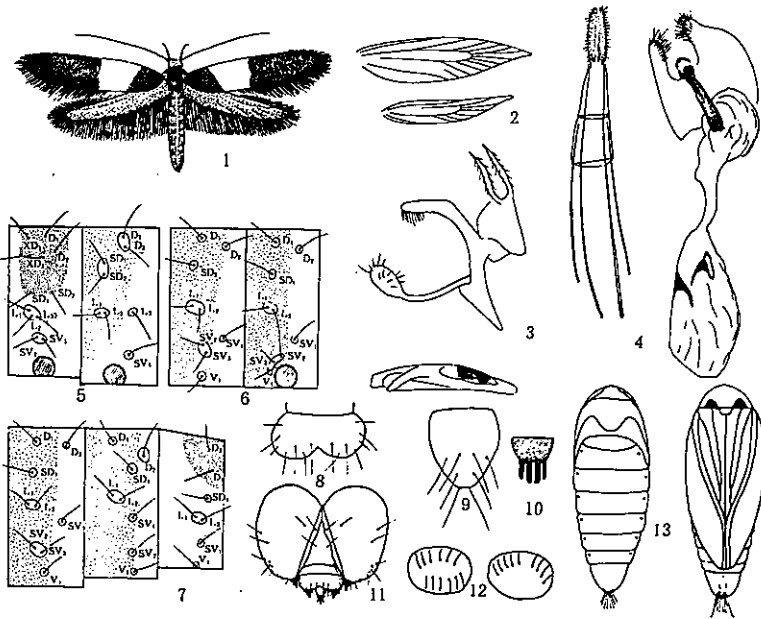
**翅展** 12—14mm。头、胸、腹部(图-1)背面灰褐色、面部淡黄色。下唇须特别细长、强烈向上弯曲、略向左右分开; 末节长过第二节、端部尖、超过头顶; 有白色、褐色、黑褐斑。触角黑褐色、有白色斑。复眼红褐色。足灰褐色、胫节和跗节上有白斑、距明显。前翅披针形、黑褐色、由基部 1/6 到 1/2 有一条淡桔黄色宽条斑。第四和第五径脉(图-2)共柄。后翅淡灰褐色、狭长、顶角尖; 缘毛长、颜色更淡。各脉彼此分离。雄性外生殖器(图-3); 左右不对称。爪形突呈双叉状、基部窄、中部略宽、端部尖、稍有弯曲。背兜宽阔发达。抱器瓣左右虽都呈长条状、但有明显不同: 一边是长棍状、有弯曲、近末端腹面密生长毛; 另一边先是细长条状、近端部突然膨大呈仙人掌状、背面有稀疏的长刚毛。基腹弧也比较广阔发达。囊形突有明显延长、末端钝。阳茎粗壮、内有指状阳茎针一枚、基部有毛丛。雌性外生殖器(图-4): 产卵瓣狭长。后表皮突长过前表皮突。交配孔凹陷。导管端片发达、几丁质化、呈长条状。囊突两枚弯牛角状。

**正模(雄)** 福建洋口林场, 1995年5月10日, 钱范俊采。

**配模(雌); 副模(10雄: 10雌);** 地点、日期及采集人同正模。

模式标本分别保存在中国科学院动物研究所及南京林业大学标本馆。

本种与日本产枹树织蛾 *Macrobathra quercea* Moriuti, 1973. 的外形十分近似。

杉木球果织蛾 *Macrobathra flavidus* Qian et LiuFigs. *Macrobathra flavidus* Qian et Liu

1. 成虫; 2. 翅脉; 3. 雄性外生殖器; 4. 雌性外生殖器; 幼虫; 5. 第一、二胸节毛序; 6. 第一、三腹节毛序; 7. 第七、八、九腹节毛序; 8. 上唇毛序; 9. 肛上板毛序; 10. 臀栉; 11. 头部毛序; 12. 腹足和臀足趾钩; 13. 蛹背面和腹面

Figs. 1—4. Adult: 1. external feature. 2. wing venation. 3. male genitalia. 4. female genitalia.  
Figs. 5—12. Larva: 5. pro- and mesothorax. 6. 1st and 2nd abdominal segments. 7. 7—9th. abdominal segments. 8. labrum. 9. anal plate. 10. anal comb. 11. head. 12. crochets of pro and anal legs.

Fig. 13. Pupa. (dorsal and ventral views)

但在雌、雄性外生殖器上却有着明显的差异。

幼虫 体长8—13mm。玫瑰红色或浅紫红色、节间有白色环。头部、前胸背板、第9腹节背板及臀板淡褐色。头部、上唇、各体节及臀板毛序详见图—5,6,7,8,9,11。臀栉(图—10)有四齿突。腹足趾钩为单序二横带; 臀足趾钩为单横带; 详见图—12。

蛹(图—13) 蛹长3—4mm。蛹宽1.5—2.0mm 淡黄褐色。翅覆盖身体的3/4。肛门孔处具圆形凹陷、两侧边缘具黑褐色骨化区。臀棘黑褐色、具8根黄色长刚毛。

生活习性 一年一代、以幼虫在枯萎雄球花序、被害球果蛀道等处越冬。翌春越冬幼虫转移到当年已撒粉的枯雄球花中并化蛹。5月中、下旬为成虫羽化盛期。新幼虫先潜藏于当年枯萎雄球花序中、8—11月相继钻蛀球果为害。11月幼虫越冬。

寄主 杉木(*Cunninghamia lanceolata* Lamb. Hook)

## 参 考 文 献

- 1 Moriuti, Sigeru. A new genus and two new species of the Japanese Microlepidoptera (Timyridae and Oecophoridae). Tyo to Ga, 1973, 23(2):31—38

## A NEW SPECIES OF THE OECOPHORIDAE INJURIOUS TO THE CONE AND SEED OF CHINA FIR

(LEPIDOPTERA: OECOPHORIDAE)

Qian Fanjun

(Nanjing Forestry University Nanjing 210037)

Liu Youqiao

(Institute of Zoology, Academia Sinica Beijing 100080)

### Abstract

A oecophorid pest boring into cone and seed of the China Fir [*Cunninghamia lanceolata* (Lamb.) Hook] has recently been found in the southern part of China. As a result of examination, we have concluded that this insect represents a new species of *Macrobathra*. We give the specific name *Macrobathra flavidus* Qian et Liu, sp. n. This species resembles *Macrobathra quercea* Moriuti, 1973, but it distinctly differs from the latter in the male and female genitalia.

**Key words** Oecophoridae, *Macrobathra*, New species, China, *Cunninghamia Lanceolata* (Lamb.) Hook