

中国小白巢蛾属 (*Thecobathra* *Meyrick*) 二新种

(鳞翅目:巢蛾科)

刘友樵

(中国科学院动物研究所)

本文记述发现在四川省境内的两个新种,连同作者1980年发表的中国小白巢蛾属8种,共计我国已有该属10种。模式标本保存在中国科学院动物研究所。

四稜小白巢蛾 *Thecobathra tetragona*, 新种(图1)

翅展 16.7—18.5 毫米。

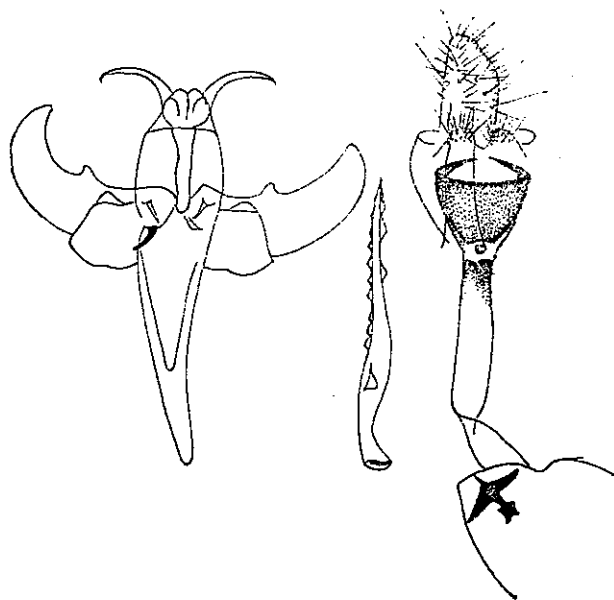


图1 四稜小白巢蛾,新种 *Thecobathra tetragona*, sp. nov.

雄性外生殖器的尾突长,呈牛角状弯曲;颚形突明显长舌状,末端不膨大;抱器瓣宽大而弯曲,端部2/3密生细毛,基部1/3向腹面扩展形成四稜形,基部中央有高度几丁质化的角状刺一枚;抱器腹弧度小;抱器背有强烈弯曲,中央有一突起;囊形突V字形;阴茎细长,略有弯曲,上面有两排齿,一排占全长1/3,另一排占全长2/3。雌性外生殖器交配孔

本文于1981年5月25日收到。

宽, 导管端片高度几丁质化, 呈杯状; 囊导管长, 近导管端片处有部分几丁质化; 囊突有两翼, 呈飞机状。

正模(♀): 四川(汶川卧龙自然保护区, 1,900米, 1980年8月14日, 刘友樵)。配模(♂): 四川(汶川卧龙自然保护区, 1,900米, 1980年8月16日, 刘友樵)。副模(6♂♂11♀♀): 四川(汶川卧龙自然保护区, 1,900米, 1980年8月14—22日); 四川(峨眉山, 1962年)。

本种与 *T. kappa* (Moriuti) 相近似, 在雄性外生殖器抱器瓣基部都有一块四稜区, 但在抱器背上的突起 *T. kappa* 位于四稜区上角垂直凸出, 而本种则位于抱器背中部向端部倾斜凸出。雌性外生殖器的导管端片 *T. kappa* 不扩大, 而本种则特别扩大呈杯状。

渡口小白巢蛾 *Thecobathra chiona*, 新种(图2)

翅展 16.5—18.1 毫米。

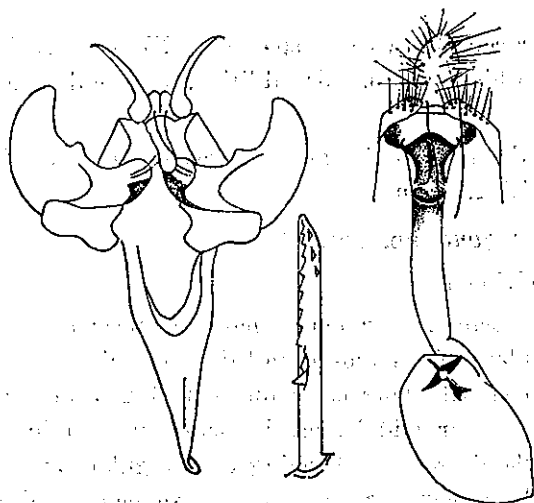


图2 渡口小白巢蛾, 新种 *Thecobathra chiona*, sp. nov.

雄性外生殖器的尾突长, 呈牛角状而略弯曲; 颚形突明显长舌状, 末端略膨大; 抱器瓣宽大而弯曲, 基部有高度几丁质化三角区, 端部 2/3 密生细毛; 抱器背有强烈弯曲, 中央有一波状突起; 抱器腹向腹面扩展, 形成不规则四边形; 囊形突 V 字形; 阳茎细长, 无弯曲, 有两排齿, 一排占全长 1/3, 另一排占全长 2/3。雌性外生殖器交配孔宽, 导管端片高度几丁质化; 囊导管长, 近导管端片处有部分几丁质化; 囊突有两翼, 呈飞机状, 机身部分较长。

正模(♂): 四川(渡口, 2,150米, 1980年8月22日, 韩寅恒)。配模(♀), 副模(4♂♂): 同前。

本种与庐山小白巢蛾 *T. sororiata* Moriuti 和 *T. delias* 相近似, 在雄性外生殖器的抱器腹基部都有一块不规则四边形, 但在四边形上角的几丁质化部分显有不同: 庐山小白巢蛾呈小波状, *T. delias* 呈不规则形, 本种呈三角形。同时四边形区的边界凸凹部位亦有不同。本种雌性外生殖器的导管端片在近交配孔处有明显狭窄部分而其他两种无。

参 考 文 献

- 刘友樵 1980 中国小白巢蛾属的研究(鳞翅目:巢蛾科)。昆虫分类学报 2(1): 33—40。
 Moriuti, S., 1971 A revision of the world species of *Thecobathra* (Lepidoptera: Yponomeutidae). *Kontyû* 39 (3): 231—251.

TWO NEW SPECIES OF *THECOBATHRA* MEYRICK

(LEPIDOPTERA: YPONOMEUTIDAE)

LIU YOU-QIAO

(Institute of Zoology, Academia Sinica)

The present paper reports two new species of *Thecobathra* Meyrick collected from Sichuan Province of China. With this addition, the total number of Chinese species amounts to 10.

The types of all the new species are preserved in the Institute of Zoology, Academia Sinica, Beijing, China.

***Thecobathra tetragona*, sp. nov.** (fig. 1.)

Expanse, 16.7—18.5 mm.

Male genitalia: Socius rather long, angulated near base and strongly bending near apex. Ventral plate of gnathos rounded, not enlarged. Valva broad, curved dorsally, densely clothed with long hairs on ventral 2/3, dorsal margin with a prominent rounded process near middle, basal portion with a highly sclerotized spine; sacculus very broad, the dorsal area forming a triangular overlapped portion and the ventral margin slightly concave. Saccus long, V-shaped. Aedeagus slender, slightly curved, with two rows of many teeth. Female genitalia: Ostium bursae wide; antrum strongly sclerotized, cup-shaped; ductus bursae long, membranous, sclerotized in posterior end. Signum with large flanges at either side.

Holotype (♀): Sichuan Province (Wenchuan County, 1900 m, 14-VIII-1980, Liu You-qiao). Allotype (♂): Sichuan Province (Wenchuan County, 16-VIII-1980, Liu You-qiao). Paratypes (6♂♂ 11♀♀): Sichuan Province (Wenchuan County, 1900 m, 14—22-VIII-1980; Mt. Emai, 1962).

The genitalia of *tetragona* are nearest to those of *kappa*, but differ from the latter chiefly by a middle position of rounded process on the dorsal margin of valva and with an enlarged cup-shaped antrum.

***Thecobathra chiona*, sp. nov.** (fig. 2.)

Expanse 16.5—18.1 mm.

Male genitalia: Socius rather long, slightly angulated near base and bending near apex. Ventral plate of gnathos enlarged. Valva broad, strongly curved dorsally, densely clothed with long hairs on ventral 2/3, dorsal margin with a prominent rounded

process near middle, basal portion with a highly sclerotized triangular plate; sacculus much narrower than that of *kappa*, with the ventral margin concave. Saccus long, V-shaped. Aedeagus slender, with two rows of many teeth. Female genitalia: Ostium bursae wide; antrum strongly sclerotized; ductus bursae long, membranous, sclerotized in posterior end. Signum with large flanges at either side.

Holotype (♂): Sichuan Province (Dukou City, 2,150 m, 22-VIII-1980, Han Yin-heng). Allotype (♀); Paratypes (4♂♂): date, locality and collector same as holotype.

The genitalia of this species are nearest to those of *sororiata* and *debius*, but differ from both by a triangular dorsal sclerotized portion of sacculus and with a contracted portion of antrum near ostium bursae.

中国绒茧蜂属新纪录*

New records of *Apanteles* Förster (Hymenoptera: Braconidae) from China

在鉴定广西绒茧蜂标本时,发现我国新纪录三种,报道如下。

1. 斑驳夜蛾绒茧蜂 *Apanteles expulsus* Turner

分布: 广西昭平县 (1980. IV); 国外斐济(模式产地)。

此蜂属 *ultor* 种团。

2. 红基斑螟绒茧蜂 *Apanteles importunus* Wilkinson

分布: 广西武鸣县 (1981. III, 松树); 国外印度(模式产地)。

本种属 *ater* 种团。

3. 人纹灯蛾绒茧蜂 *Apanteles oblique* Wilkinson

分布: 广西容县 (1980. VI, 菠菜地); 国外印度(模式产地)。

本种属 *octonarius* 种团。

游兰韶 熊淑琳

(湖南农学院)

周至宏

(广西农科院)

* 承夏松云先生拟定绒茧蜂中名。