

中国尾小卷蛾亚族三新种

(鳞翅目: 卷蛾科)

刘友樵 白九维

(中国科学院动物研究所)

尾小卷蛾亚族 *Sorolophae* 属于卷蛾科、新小卷蛾族 *Olethreutini*。这一亚族包括 3 个属: 圆斑小卷蛾属 *Eudemopsis*, 圆点小卷蛾属 *Eudemis* 和尾小卷蛾属 *Sorolopha*。作者曾对其中圆斑小卷蛾属在中国的 8 种进行了研究*。现在又对其他两属进行了研究, 发现圆点小卷蛾属有 3 种, 其中有一新种; 尾小卷蛾属有 5 种, 其中有二新种, 它们是:

1. 栎圆点小卷蛾 *Eudemis porphyrana* Hübner: 黑龙江伊春、四川卧龙、江西井冈山。
 2. 杨梅圆点小卷蛾 *Eudemis gyrotis* (Meyrick): 四川重庆、江西东乡、福建莆田。
 3. 鄂圆点小卷蛾 *Eudemis lucina* Liu et Bai, 新种: 湖北神农架。
 4. 樟尾小卷蛾 *Sorolopha archimedioides* (Meyrick): 广西凭祥、广东广州、海南岛。
 5. 台尾小卷蛾 *Sorolopha plinthograptoides* (Meyrick): 台湾、广东鼎湖山。
 6. 青尾小卷蛾 *Sorolopha agana* (Falkovitsh): 四川青城山、江西大余、浙江杭州。
 7. 长尾小卷蛾 *Sorolopha longurus* Liu et Bai, 新种: 江西九连山。
 8. 细尾小卷蛾 *Sorolopha tenuirurus* Liu et Bai, 新种: 四川西昌。
- 全部标本包括模式标本保存在中国科学院动物研究所标本馆。

新种记述

鄂圆点小卷蛾 *Eudemis lucina* Liu et Bai, 新种

♀前翅长 9 毫米。头部有灰褐色竖鳞。触角由褐色环、白色环相间组成。下唇须白色, 第二节膨大, 其外侧及第三节内、外有灰褐色斑。胸部背面灰褐色, 有黑褐色横斑一条; 小盾片两侧各有向后延伸的竖鳞一簇, 端部黑褐。前翅基斑灰棕色, 有分散灰褐和黑褐斑点; 中带黑色, 从前缘中部伸向基角和臀角, 形成一黑色大梯形区; 中室顶端

* 中国圆斑小卷蛾属 (*Eudemopsis* Falkovitsh) 研究及新种记述, 动物学集刊第 2 集 (1981 年 12 月)。

上角有一明显白色斑点；中带外侧上下方灰棕黑色，中间黑色。后翅棕褐色。

♀外生殖器产卵瓣呈狭三角形，密生刚毛。后表皮突细，略长过前表皮突。前阴片呈U字形；骨化程度强，表面多刺；两侧宽，上面密生刚毛；后阴片骨化程度差，表面生有齿状突。导管端片很短，骨化程度差。囊突两枚，牛角状，一大一小。

正模(♀)：湖北(神农架，900米，1980年7月3日，虞佩玉)。

本种与栎圆点小卷蛾、杨梅圆点小卷蛾相近似，主要区别见下面检索表：

1. 前阴片呈梯形；囊导管近交配孔处骨化部分长过产卵瓣长度……………杨梅圆点小卷蛾
前阴片呈U字形；囊导管近交配孔处骨化部分短于产卵瓣长度……………2
2. 前阴片肥大；囊导管近交配孔处骨化程度强，其长度相当于产卵瓣之半……………栎圆点小卷蛾
前阴片瘦小；囊导管近交配孔处骨化程度弱，其长度相当于产卵瓣的1/10……………鄂圆点小卷蛾

长尾小卷蛾 *Sorolopha longurus* Liu et Bai, 新种

♂前翅长7毫米。触角、头部及翅基片灰褐色。下唇须第一节白色；第二节内侧灰白色，外侧黑褐色，膨大呈三角形；第三节黑褐色、短小，隐藏于第二节末端鳞片中。前翅前缘稍拱起，顶角略凸出，臀角圆。翅底灰褐，各斑纹黑褐色；前缘成对的白色钩状纹明显；顶角下方有一条白色月牙状纹；基斑有三块，两小一大，大块呈楔形，位于基部后缘上；中带起自前缘中部，止于臀角附近；端纹被顶角下月牙纹所限，形成大半圆形；翅基部后缘楔形斑下方有一簇棕色宽鳞片。后翅棕褐色，栉毛明显。

♂外生殖器的爪形突很小；背兜狭长；尾突特别细长，末端膨大，有刺毛；抱器瓣狭窄而长，抱器腹中部呈乳状凸出，边缘生有4枚粗状刺；阴茎细长而弯曲，末端尖，几丁质化程度强。

正模(♂)：江西(九连山，1977年5月20日，宋士美)。

本种与青尾小卷蛾的尾突十分近似，但抱器腹中部突出部分差异很大，同时阴茎也比青尾小卷蛾长的多。

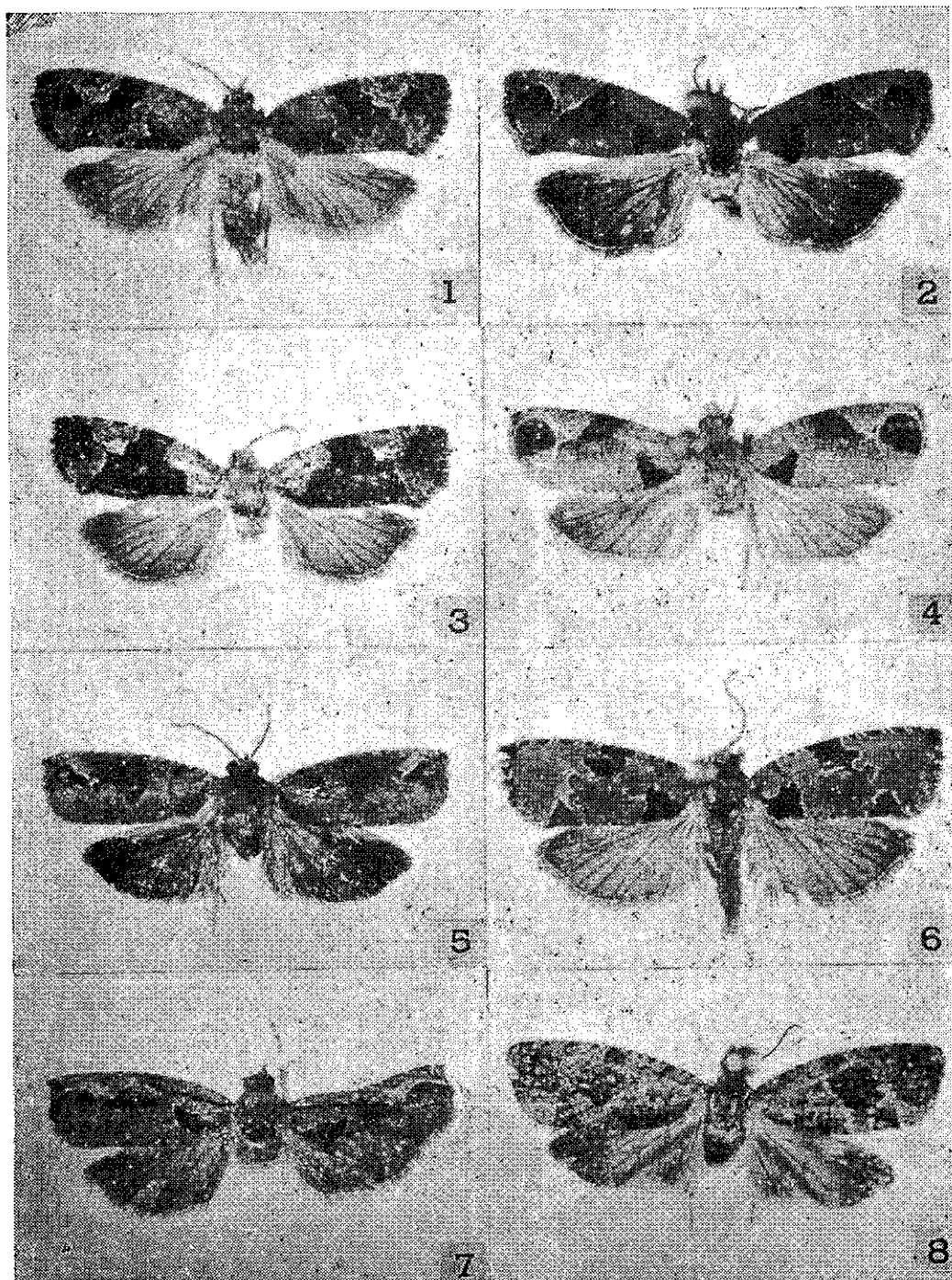
细尾小卷蛾 *Sorolopha tenuirurus* Liu et Bai, 新种

♂前翅长7毫米。触角背面黑褐色，腹面及节间褐色。头部及翅基片褐色，混杂有淡灰绿色鳞片。唇须前伸；第二节末端膨大，淡褐色；第三节只相当第二节长度的1/3，淡黑褐色。前翅前缘略拱起，顶角和臀角圆；外缘直；前缘钩状纹明显，翅底灰褐色，全翅散布黑褐色鳞片；基斑、中带和端纹界限不清楚，基斑在后缘明显，中带从前缘中部斜向臀角，端纹接近圆形；基角近后缘处有一簇淡绿色宽鳞片。后翅暗褐色，臀角区缘毛特别浓密，灰白色，栉毛长而多。

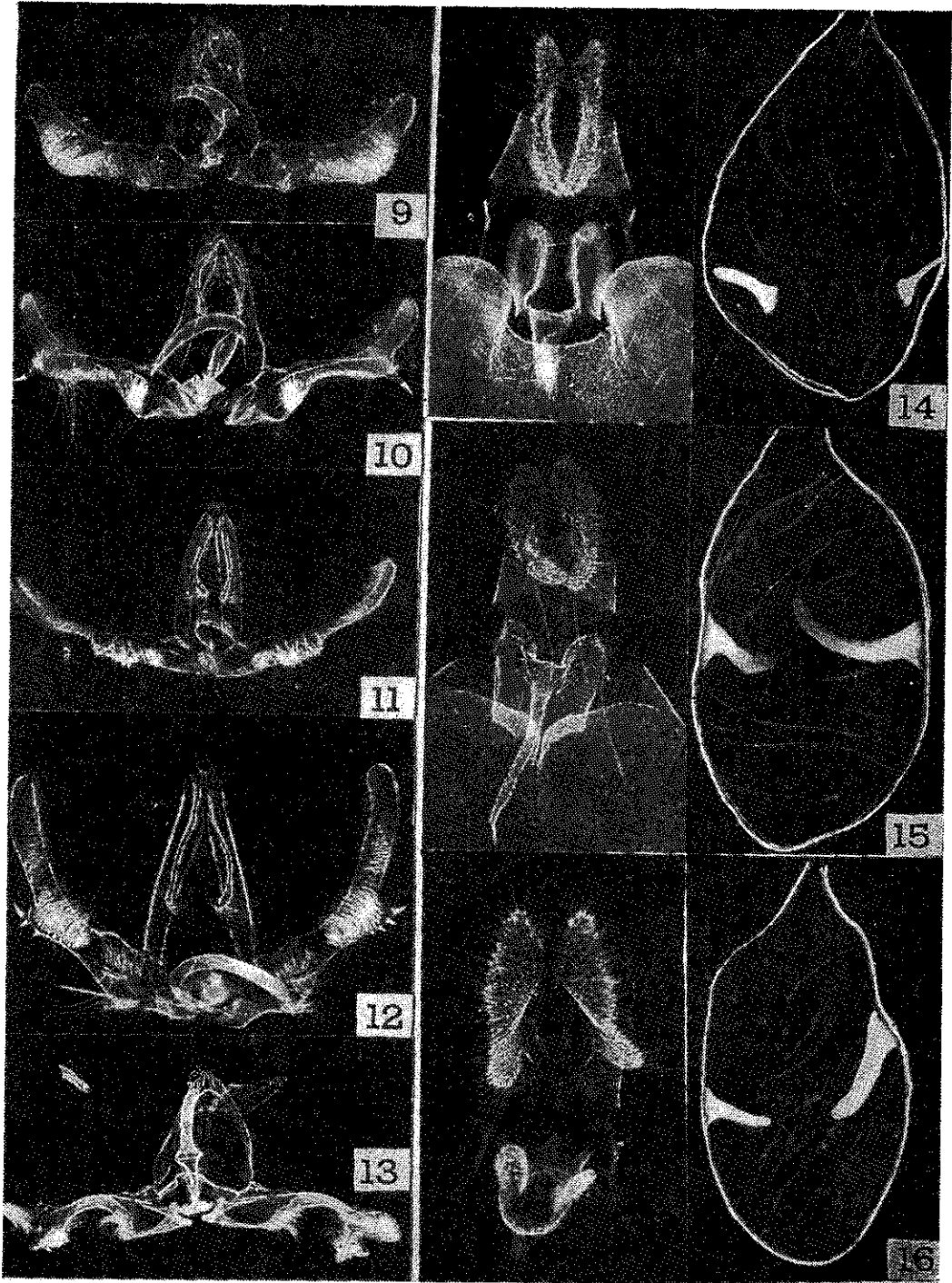
♂外生殖器的爪形突小、三角形，两侧有细毛；尾突弯曲而纤细；抱器瓣基部宽，中部细而弯曲；抱器腹呈直角形，具有刺和毛；抱器端有一个等腰梯形的腹突，上面密生粗壮刺，抱器端的端部长卵圆形，比腹突稍大；阴茎粗壮，长而弯曲。

正模(♂)：四川(西昌泸山，1980年8月1日，韩寅恒、张宝林)。

本种与 *S. bryana* 的♂外生殖器很相似，但在抱器端腹突形状上和刺的排列上有明显区别：*S. bryana* 的腹突为棍棒状，比抱器端的端部长；而本种的腹突为梯形，比抱器端的端部短。



图版 I 1. 栎圆点小卷蛾 *E. porphyra* Hübner; 2. 杨梅圆点小卷蛾 *E. gyrotis* (Meyrick);
 3. 鄂圆点小卷蛾 *E. lucina* Liu et Bai, sp. n.; 4. 樟尾小卷蛾 *S. archimedi* (Meyrick);
 5. 台尾小卷蛾 *S. plinthograpta* (Meyrick); 6. 青尾小卷蛾 *S. agana* (Falkovitch);
 7. 长尾小卷蛾 *S. longurus* Liu et Bai, sp. n.; 8. 细尾小卷蛾 *S. tenuirurus* Liu et Bai, sp. n.



图版 II 9. 樟尾小卷蛾 *S. archimedioides* (Meyrick) ♂; 10. 台尾小卷蛾 *S. plinthograptoides* (Meyrick) ♂;
 11. 青尾小卷蛾 *S. agana* (Falkovitch) ♂; 12. 长尾小卷蛾 *S. longurus* Liu et Bai, sp. n. ♂;
 13. 细尾小卷蛾 *S. tenuirurus* Liu et Bai, sp. n. ♂; 14. 栎圆点小卷蛾 *E. porphyra* Hübner ♀;
 15. 杨梅圆点小卷蛾 *E. gyrotis* (Meyrick) ♀; 16. 鄂圆点小卷蛾 *E. lucina* Liu et Bai, sp. n. ♀.

THREE NEW SPECIES OF SOROLOPHAE DIAKONOFF 1973 FROM CHINA

(Lepidoptera: Tortricidae)

Liu Youqiao and Bai Jiuwei

(Institute of Zoology, Academia Sinica)

The subtribe of Sorolophae of the Tribe Olethreutini, subfamily Olethreutinae, consists of three genera: *Eudemopsis*, *Eudemis* and *Sorolopha*. The authors have already studied the eight species of *Eudemopsis*. Within this paper, 3 species of *Eudemis*, of which one is new to science and 5 species of *Sorolopha*, of which two are new to science, are being studied.

All specimens, including the types of new species, are kept in the Institute of Zoology, Academia Sinica.

Eudemis lucina Liu et Bai, sp. n.

Closely related to *E. porphyrana* and *E. gyrotis*, but can be easily distinguished by the following key:

1. Lamella antevaginalis trapezoid; antrum longer than papilla analis *E. gyrotis* (Meyrick)
Lamella antevaginalis U-shaped; antrum shorter than papilla analis 2
2. Lamella antevaginalis fat and large; antrum strongly sclerotized, about half length of papilla analis *E. porphyrana* Hübner
Lamella antevaginalis thin and small; antrum weakly sclerotized, about tenth length of papilla analis *E. lucina* Liu et Bai, sp. n.

Holotype ♀: Shennongjia, Hubei (900 m., 3-VII-1980. Yu Peiyu).

Sorolopha longurus Liu et Bai, sp. n.

This species with long socii resembles *S. agana*, but quite different in the protuberance on sacculus and also with long aedeagus.

Holotype ♂: Jiulianshan, Jiangxi (20-V-1977, Song Shimei).

Sorolopha tenuirurus Liu et Bai, sp. n.

This species resembles *S. bryana* in male genitalia, but differs from it in the ventral protuberance and the arrangement of spines on cucullus.

Holotype ♂: Xichang, Sichuan (1-VIII-1980, Han Yinheng et Zhang Baolin).

为害林木的白毒蛾

White tussock moths injurious to forest trees

王思政 (Wang Sizheng)

(安徽劳动大学)

在林业害虫中,经常遇到多种白毒蛾,它们的形状,色泽和斑纹十分近似,其幼虫期常大量为害杨、柳、槭、茶等经济林木,有些年份造成大害。本文将较常见的八种白毒蛾:柳毒蛾 *Stilpnotia candida* Staudinger、茶白毒蛾 *Arctornis alba* Bremer、盗白毒蛾 *Porthesia similis* Fueszly、瑕素毒蛾 *Laelia menoseda* Collenette、直角点足毒蛾 *Redoa anserella* Collenette、茶点足毒蛾 *Redoa phaeocraspeda* Collenette 鹅点足毒蛾 *Redoa anser* Collenette、弯纹白毒蛾 *Arctornis L-nigrum* Müller 成虫及七种雄性外生殖器制成检索表,并附特征图,以供识别参考。

成虫检索表

1. 前翅有径室.....2
前翅无径室.....5
2. 前翅亚缘区有七个黑褐色小点..... 瑕素毒蛾
前翅亚缘区无黑褐色小点.....3
3. 两触角之间有一暗褐色横带..... 直角点足毒蛾
两触角之间无暗褐色横带.....4
4. 额部赤褐色..... 茶点足毒蛾
额部非赤褐色..... 鹅点足毒蛾
5. 前翅横脉呈黑褐色“<”形纹..... 弯纹白毒蛾
前翅横脉不呈黑褐色“<”形纹.....6
6. 前翅横脉有一褐色圆点..... 茶白毒蛾
前翅横脉无褐色圆点.....7
7. 腹部末端有黄色毛簇..... 盗白毒蛾
腹部末端无黄色毛簇..... 柳毒蛾

雄性外生殖器检索表*

1. 囊突发达.....2
囊突不发达.....3
2. 抱瓣呈肾形(图1)..... 茶白毒蛾
抱瓣不呈肾形,端部略尖(图5)..... 盗白毒蛾
3. 抱瓣边缘有齿状突起(图4)..... 柳毒蛾
抱瓣边缘无齿状突起.....4
4. 抱器腹内突呈长柄状突起.....5
抱器腹内突不呈长柄状突起(图7)..... 瑕素毒蛾
5. 抱器腹内突呈曲棍状(图3)..... 直角点足毒蛾
抱器腹内突不呈曲棍状.....6
6. 抱器腹内突端有一尖刺(图2)..... 茶点足毒蛾
抱器腹内突端有多枚细刺(图6)..... 鹅点足毒蛾

(下转 p. 182)

*弯纹白毒蛾雄虫未采到,故未列入。