

按小卷蛾外生殖器图

1. 雄性外生殖器, 2. 雌性外生殖器。

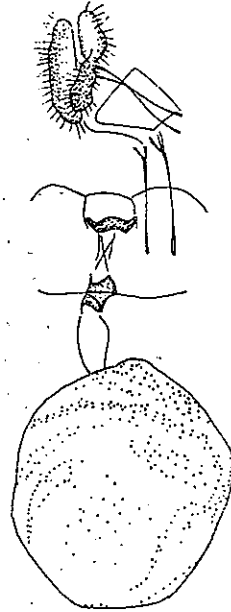
片;交配囊内多微刺,囊突无。老熟幼虫灰黑色或灰黄色,背中线和亚背线黑褐色。一般为5龄。

生活习性 在广州地区每年室内可发生9代,室外8代。基本无越冬现象。气温低时发育缓慢,夏秋高温季节发生1代只需30天。

寄主: 桉树、白千层 *Melaleuca leucadendra* Linn.、白树油树 *Melaleuca quinqueneruia* S. T.、红胶木 *Fristania conferta* R. Br.、桃金娘 *Rhodomytus tomentosa* (Ait)Hassk.等。在日本为害毒空木 *Coriaria japonica*。

国内分布 广东、广西、福建。

国外分布 日本。



参考文献

[1]卢川川,1985,按小卷蛾的生物学和防治,林业科学,21(1):97~101.

[2]Oku,Toshio,1974,Some new species of Olethreutinae (Lepidoptera, Tortricidae) from Japan, Kontyu, Tokyo, 42(2):127~132.

(责任编辑 尤德康)

## 秋季施药控制虫瘿防治栗瘿蜂

栗瘿蜂是为害板栗的一种主要害虫,其幼虫在板栗芽内蛀食,使花芽膨大形成瘤状虫瘿,不能抽发新梢和开花结果。

生产中一般在修剪时剪除瘤瘿枝,消灭虫源。这能很好地控制栗瘿蜂对幼树、中成龄树的为害,但不能控制栗瘿蜂的周期性危害,当栗瘿蜂逐年减少,天敌之间重寄生严重时,栗瘿蜂很快又上升。并且对大树修剪费工费事,难以实行。而目前的化学防治方法防治效果不好或虽然杀死了瘿内的虫子,但被害芽仍不能抽枝,还

杀伤大量的天敌。

秋季施药,控制虫瘿形成防治栗瘿蜂技术是在秋季板栗收获后,树落叶前(栗瘿蜂进入越冬前),用高渗内吸性化学药剂(如20%高渗久效磷1:150倍药液),对板栗树冠均匀喷雾,杀死在芽内为害的栗瘿蜂幼虫(1龄期),使被害芽来年正常抽枝结果。此法防治效果可达75%~95%。如果在栗瘿蜂危害回升之前采用本方法还可避免杀伤在干枯瘿瘤内越冬的天敌。

(河北省森林病虫害防治站 彭进友)

基础知识

北京地区六种叶甲幼虫形态比较研究

刘友樵

(中国科学院动物研究所 北京 100080)

A study on morphology of six common chrysomelids at the larval stage in Beijing area. Liu You-Qiao (Institute of Zoology, Academia Sinica, Beijing 100080, China).

Abstract Key to larval stage of six common chrysomelids in Beijing are: Pyrrhalta aenesens Fairmare, Galerucella griseascens (Joannis), Pyrrhalta maculicollis Motschulsky, Plagiodera versicolora Laichart, Colaphellus bowringi Baly and Oides decempunctatus Billberg. Illustrations on the sinistral aspect of larva, cephalic aspect of head, lateral view of leg and dorsal, ventral views of the thoracic and first, second abdominal segments on each species are also given, in order to make a clear comparison on its morphological characters.

Key words Chrysomelidae, larva, comparative morphology, Coleoptera.

摘要 通过检索表把北京地区常见的6种叶甲:榆绿毛萤叶甲、褐背小萤叶甲、榆黄萤叶甲、柳圆叶甲、菜无缘萤叶甲、十星瓢萤叶甲的幼虫区分开来。然而利用幼虫侧面图、头部正面图、足的侧面图和幼虫背面图等形态比较,进一步深入体现出它们之间的异同。为农林植保工作者提供参考。

关键词 叶甲,幼虫,形态比较,鞘翅目。

本文引用的北京地区常见的6种叶甲(鞘翅目:叶甲科)是:榆绿毛萤叶甲 Pyrrhalta aenesens Fairmare、褐背小萤叶甲 Galerucella griseascens (Joannis)、榆黄萤叶甲 Pyrrhalta maculicollis Motschulsky、柳圆叶甲 Plagiodera

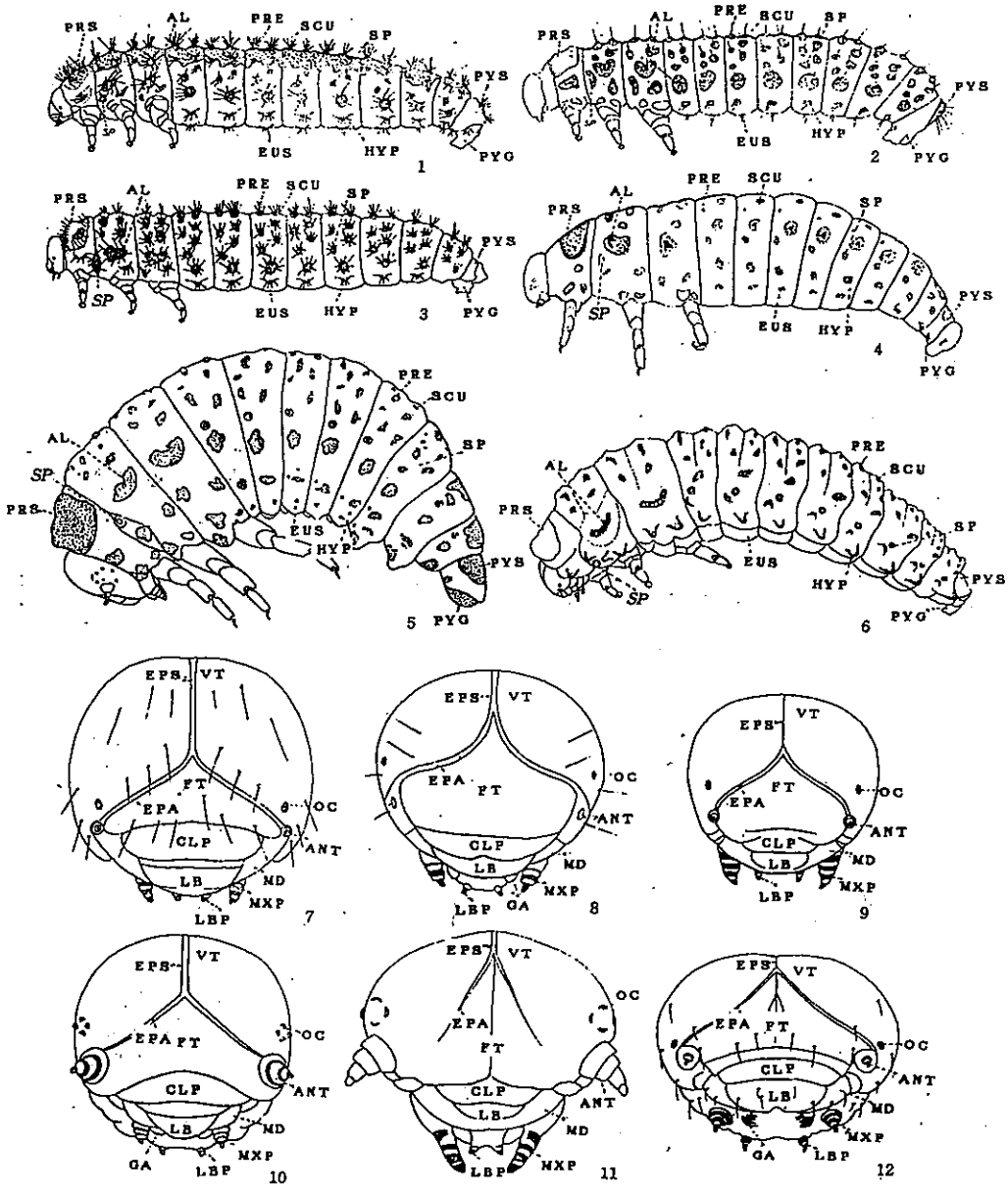
versicolora Laichart、菜无缘叶甲(别名:大猿叶虫) Colaphellus bowringi Baly 以及葡萄十星萤叶甲(别名:葡萄金花虫、葡萄十星叶甲) Oides decempunctatus Billberg。它们的幼虫期都是农林业的害虫。现检索表如下。

北京地区常见6种叶甲幼虫检索表

- 1 头部两侧各有单眼1枚;触角2节;有爪垫(图:7~9,12~15,18) ..... 2
头部两侧各有单眼6枚;触角3节;无爪垫(图:10,11,16,17) ..... 5
2 刚毛黑色,长而壮;小腹片在18腹节上有1根刚毛(图:19~23) ..... 3
刚毛黄白色,不明显;小腹片在18腹节上有2根刚毛(图:24) ..... 十星瓢萤叶甲。
(寄主:葡萄。分布:我国吉、晋、冀、鲁、豫、陕、甘、苏、浙、皖、鄂、湘、赣、闽、台、桂、川、粤、海南;朝鲜;越南。)
3 身体桔黄色;背部中央有一条黑色纵斑(图:1,19) ..... 榆绿毛萤叶甲。
(寄主:榆。分布:我国黑、吉、辽、陕、甘、晋、冀、鲁、豫、苏、浙、皖、鄂、湘、赣、闽、台、桂、川;日本;俄罗斯。)
身体棕褐色;背部中央无纵斑(图:2~6,20~24) ..... 4
4 在1~8腹节上内前盾区两片不相愈合;气孔明显(图:20) ..... 褐背小萤叶甲。
(寄主:草莓、蓼、酸模、珍珠梅等属植物。分布:遍及全国;朝鲜;日本;俄罗斯;越南。)
在1~8腹节上内前盾区两片相愈合;气孔不明显(图:21) ..... 榆黄萤叶甲。
(寄主:榆。分布:我国黑、吉、辽、陕、甘、晋、冀、鲁、豫、苏、浙、赣、闽、台、粤、桂;朝鲜;日本;俄罗斯。)
5 中、后胸两侧有粗、纯刺状突起;背部骨片退化(图:22) ..... 柳圆叶甲。
(寄主:柳、河柳、长梗柳、银叶柳。分布:我国黑、吉、辽、内蒙古、陕、甘、宁、晋、冀、鲁、豫、鄂、湘、赣、苏、浙、皖、闽、台、粤、桂、云、贵、川;日本;俄罗斯;印度;欧洲、非洲北部。)

收稿日期:1997-05-04.

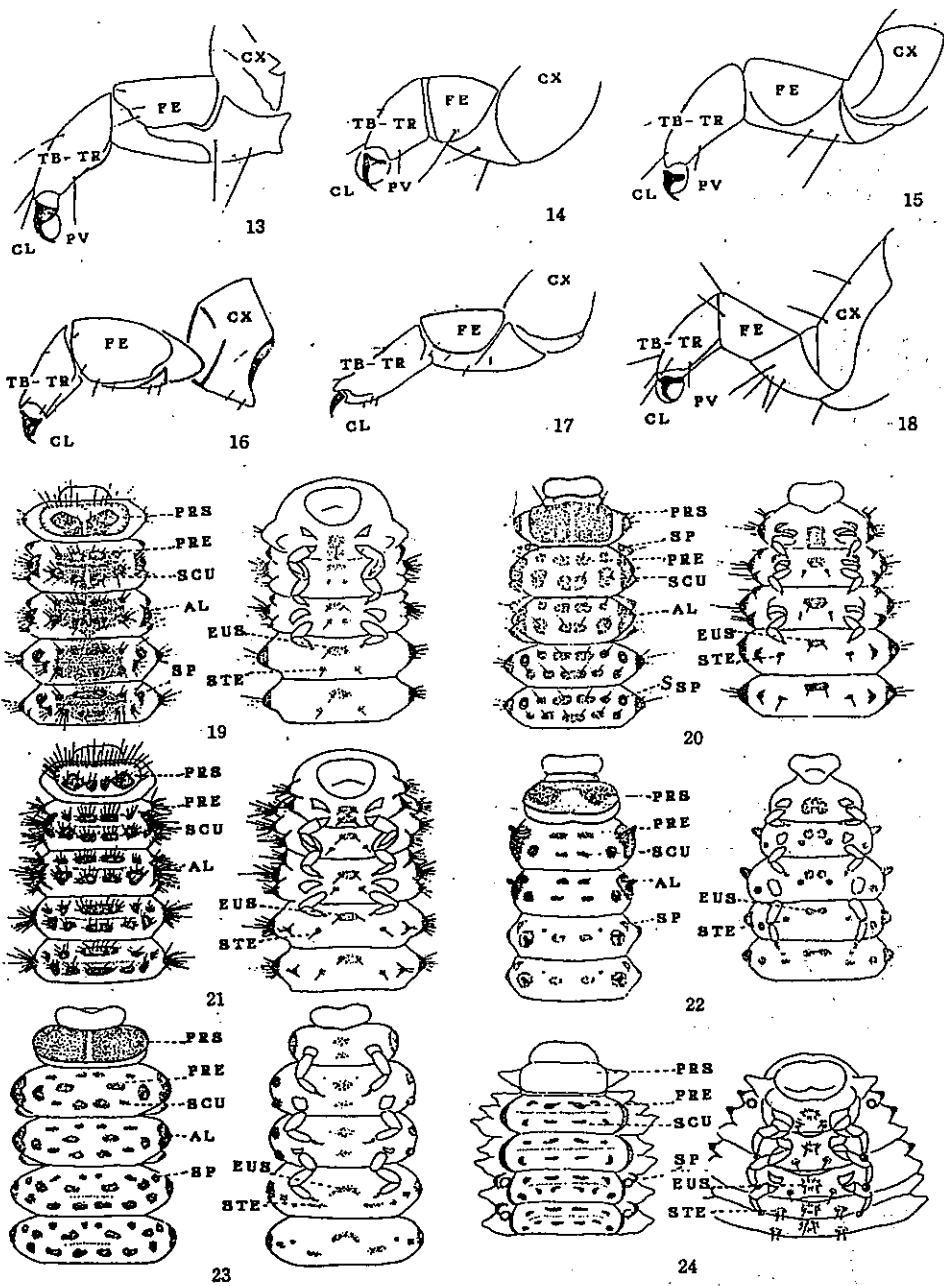
中、后胸两侧无突起;背部骨片发达(图:23).....菜无缘叶甲。  
(寄主:白菜、芥菜、萝卜、芜菁、甘蓝、油菜、甜菜。分布:黑、吉、辽、内蒙古、陕、甘、青、晋、冀、鲁、豫、苏、浙、鄂、湘、赣、闽、粤、桂、云、贵川;越南。)



6种叶甲幼虫形态特征图

1.7.13.19. 榆绿毛萤叶甲; 2.8.14.20. 褐背小萤叶甲; 3.9.15.21. 榆黄毛萤叶甲; 4.10.16.22. 柳圆叶甲; 5.11.17.23. 菜无缘叶甲; 6.12.18.24. 十星瓢萤叶甲。

1~6. 幼虫侧面图, PRS 前胸盾, AL 翅区, PRE 前盾区, SCU 盾间区, PYG 尾肢, PYS 臀板盾, SP 气门, HYP 下侧片, EUS 主腹片;  
7~12. 头部正面图: VT 头顶, EPS 头盖缝干, EPA 头盖缝臂, FT 额, CLP 唇基, LB 上唇, OC 单眼, ANT 触角, MXP 下颚须, MD 上颚, LBP 下唇须, GA 外颚叶;



6种叶甲幼虫形态特征图

13~18. 足的侧面图: CX 基节, FE 腿节, TB-TR 胫附节, PV 爪垫, CL 爪;

19~24. 幼虫头、胸部及腹部第一、二节背腹两面图: AL 翅区, SP 气孔, SCU 盾间区, STE 小腹片, EUS 主腹片, PRS 前胸盾, PRE 前盾区。