

# 桉小卷蛾是我国一新记录种

刘友樵

(中国科学院动物研究所 北京 100080)

**摘要** 桉小卷蛾是我国南方沿海诸省桉树嫩梢上一大害虫。多年来一直误定为刺小卷蛾属(*Pelochrista* sp.), 种名未定。现经研究确定学名为 *Strepsicrates coriariae* Oku 是我国一新记录种。本文对其外部形态给予详细的描述。

**关键词** 桉小卷蛾 新记录 卷蛾科 鳞翅目

One new record species *Strepsicrates coriariae* Oku from China/LIU, Youqiao (Zoological Institute, Academia Sinica, Beijing, 100080)

The present paper reports one new record species *Strepsicrates coriariae* Oku along the coast provinces of south-east China, which is a serious pest on twigs of *Eucalyptus* spp.. A detailed description of the adult is given. Male and female genitalia are illustrated.

**Key words** *Strepsicrates coriariae* Oku, new record, Tortricidae.

桉小卷蛾是桉树 *Eucalyptus* spp. 的主要嫩梢害虫。广东、广西、福建等省普遍发生, 严重危害桉树苗木的正常生长。

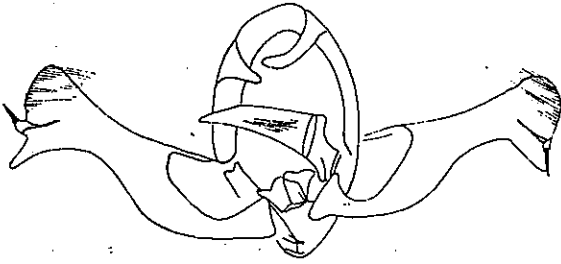
早在 1980~1981 年华南农学院卢川川同志就开始研究桉小卷蛾的生物学和防治并把标本寄给我。当时经初步鉴定认为它属于鳞翅目、卷蛾科、小卷蛾亚科。由于它的雄性外生殖器抱器腹末端上有一根刺, 我就把它误定为刺小卷蛾属 *Pelochrista* sp.。这一不肯定的学名, 一直影响着我国桉小卷蛾在国际上的交流。

前年, 我在日本大阪府立大学访问时, 发现日本北海道昆虫学家奥俊夫 (Dr. Toshino Oku) 1974 年发表的一篇文章, 题目是: “日本小卷蛾亚科新种记述”。其中有一个新种 *Strepsicrates coriariae* Oku 的雄性外生殖器图很像是桉小卷蛾。回国后经仔细核对, 发现其结构与桉小卷蛾完全相符。现将它的主要形态特征介绍如下:

桉小卷蛾 *Strepsicrates coriariae* Oku, 1974. (新纪录)

*Strepsicrates coriariae* Oku, 1974, Kontyu, Tokyo, 42(2): 128~130.

翅展 14.5mm 左右。触角灰色、雄蛾基部前 7 节粗、第 8、9 两节变细, 形成一斜凹沟, 第 11 节有一小锤状突起。下唇须前伸, 暗灰色, 第二节膨大有密鳞, 末节裸露。头部灰色鳞片带白梢, 混有褐色。胸部灰色, 夹杂有白色鳞片。前翅延长, 灰褐色或灰黄色; 外缘斜, 无波曲; 前缘褶不及中点; 基斑、中带和端纹都不明显; 由前缘中点到顶角有 5 对银白色的钩状纹和黄褐色云状纹相间; 中室下方的 1/2 处有一丛灰白色竖鳞; 在中室下缘的中部和后缘的臀角区各有一个三角形黄褐色斑。静止时两前翅三角形斑汇合成一明显图案。雄性外生殖器背兜发达; 爪形突一对, 从两侧伸出; 端部弯曲; 尾突非常小, 有毛; 抱器瓣近端部 1/4 最狭窄; 抱器端腹面有一个三角形指状突, 末端有一尖刺; 阳茎长圆锥形, 1/2 处有一折曲; 阳茎针多枚, 针刺状。雌性外生殖器产卵瓣长, 有凹曲; 交配孔有宽而短的导管端片; 囊导管端部 2/3 呈不规则几丁质化



按小卷蛾外生殖器图

1. 雄性外生殖器, 2. 雌性外生殖器。

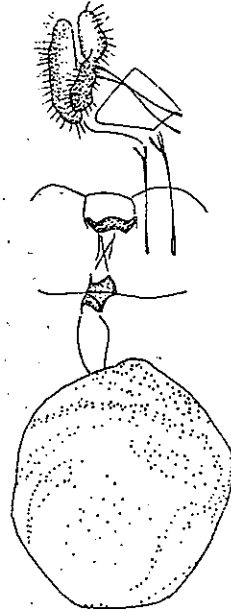
片;交配囊内多微刺,囊突无。老熟幼虫灰黑色或灰黄色,背中线和亚背线黑褐色。一般为5龄。

生活习性 在广州地区每年室内可发生9代,室外8代。基本无越冬现象。气温低时发育缓慢,夏秋高温季节发生1代只需30天。

寄主: 桉树、白千层 *Melaleuca leucadendra* Linn.、白树油树 *Melaleuca quinqueneruia* S. T.、红胶木 *Fristania conferta* R. Br.、桃金娘 *Rhodomytus tomentosa* (Ait)Hassk.等。在日本为害毒空木 *Coriaria japonica*。

国内分布 广东、广西、福建。

国外分布 日本。



参考文献

[1]卢川川,1985,按小卷蛾的生物学和防治,林业科学,21(1):97~101.

[2]Oku,Toshio,1974,Some new species of Olethreutinae (Lepidoptera, Tortricidae) from Japan, Kontyu, Tokyo, 42(2):127~132.

(责任编辑 尤德康)

## 秋季施药控制虫瘿防治栗瘿蜂

栗瘿蜂是为害板栗的一种主要害虫,其幼虫在板栗芽内蛀食,使花芽膨大形成瘤状虫瘿,不能抽发新梢和开花结果。

生产中一般在修剪时剪除瘤瘿枝,消灭虫源。这能很好地控制栗瘿蜂对幼树、中成龄树的为害,但不能控制栗瘿蜂的周期性危害,当栗瘿蜂逐年减少,天敌之间重寄生严重时,栗瘿蜂很快又上升。并且对大树修剪费工费事,难以实行。而目前的化学防治方法防治效果不好或虽然杀死了瘿内的虫子,但被害芽仍不能抽枝,还

杀伤大量的天敌。

秋季施药,控制虫瘿形成防治栗瘿蜂技术是在秋季板栗收获后,树落叶前(栗瘿蜂进入越冬前),用高渗内吸性化学药剂(如20%高渗久效磷1:150倍药液),对板栗树冠均匀喷雾,杀死在芽内为害的栗瘿蜂幼虫(1龄期),使被害芽来年正常抽枝结果。此法防治效果可达75%~95%。如果在栗瘿蜂危害回升之前采用本方法还可避免杀伤在干枯瘿瘤内越冬的天敌。

(河北省森林病虫害防治站 彭进友)