

# 为害樟子松嫩梢的两种卷蛾

刘友樵

(中国科学院动物研究所)

近年来东北林业大学岳书奎、戴华国两位同志在内蒙古呼伦贝尔盟红花尔基林场研究樟子松害虫。1987年交我几种小卷蛾标本,经鉴定结果如下:第一种是松梢小卷蛾 *Rhyacionia pinicolana* (Doubleday)。第二种樟子松顶小卷蛾 *Blastesthia turionella* L.。虽然文献上有过我国记录,但多年来我们尚未发现过。第三种为红松实小卷蛾 *Retinia resinella* L.。文献记录只分布在西欧,所以在我国是新记录。为了有利于在我国开展第二、三种害虫的研究,现将有关文献资料整理如下,以供参考。

## 一、樟子松顶小卷蛾 *Blastesthia turionella* L.

成虫翅展14—21毫米,雌蛾较大。下唇须、头部、前胸和翅肩片基部2/3呈淡赭黄色,胸部后方及翅肩片末端灰色;前翅底色银白,有分散暗灰色纹;中部混有桔褐色;基斑和亚基斑不明显,呈锈褐色;中带近背面退化,近前缘发达,在臀角有一大竖斑;亚端线起自臀角附近,向顶区扩大汇合成端纹;缘毛灰色;亚基线黑色。后翅白色,外缘和顶部1/3暗褐色,有时在顶角混合一些赭色;缘毛灰色,亚基线灰色。幼虫头部黑色,前胸背板黑褐色或黑色,腹部淡褐或黄褐色;背部暗色素在各节形成两条横带;毛片不明显;臀板暗灰或褐色。蛹深褐色,腹部腹面黄色。

成虫出现在5、6月间,白天静止在叶片上,遇惊扰时坠落到地上,黄昏时逐渐活跃,飞翔在松林上,有趋光性。卵产在靠近顶芽的地方。夏季里幼虫在枝梢上芽中心内取食,少数为害轮生枝的侧芽,以成熟幼虫越冬。第二年4、5月间当新芽尚未绽出时,幼虫在薄茧内

化蛹。寄主植物有欧洲赤松 *Pinus sylvestris*、黑松 *Pinus nigra* 和银枞 *Abies alba* 的幼树。已知分布在西欧、苏联、中国、朝鲜、日本、北美洲(图1)。

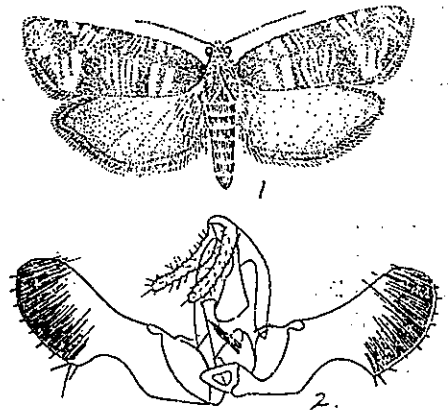


图1 1. 樟子松顶小卷蛾 2. 樟子松顶小卷蛾外生殖器

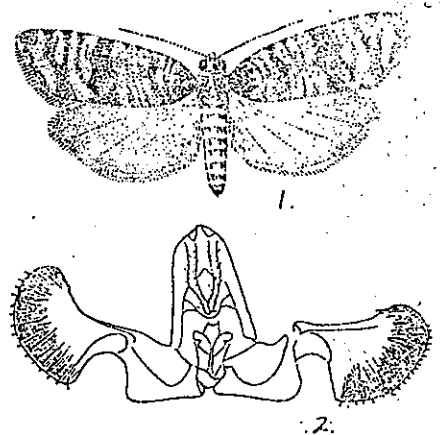


图2 1. 红松实小卷蛾 2. 红松实小卷蛾雄性外生殖器

本文成虫图系李广武同志所绘,谨此致谢。

## 二、松实小卷蛾 *Retinia resinella* L.

翅展16—22毫米，雌蛾较大。前翅底色银白，有不规则的蓝灰色短横线和绸状黑褐纹。鳞片端部白色。后翅暗锈褐色，缘毛白色，基线暗灰色。幼虫头部暗栗褐色；前胸背板暗褐或黑色，中沟明显；腹部黄褐或粉色；毛片小、黑色；臀板小、暗褐色。蛹头、胸和翅褐色或黑褐，腹部背面红褐色，腹面褐色。

卵单产在嫩梢上，经常靠近芽轮，21天后孵化。幼虫期从当年7月到第三年4月主要为

害3米高的幼树。初孵幼虫钻蛀到针叶基部借一层薄丝和基部分泌的松脂保护着。秋季形成一个豌豆大小的树脂瘤，幼虫就在里面越冬，第二年夏季瘤继续膨大到2—3厘米，幼虫仍在瘤内第二次越冬，第三年幼虫才在瘤内化蛹。成虫春末夏初羽化，白天静止在松针上，不易受惊扰。成虫高峰期在奇数年。寄主植物有欧洲赤松 *Pinus sylvestris*、克里米亚松 *Pinus montana*和短叶松 *Pinus banksiana*。已知分布在西欧(图2)。(责任编辑 张兴文)

## 林木种实病虫害“七五”攻关及防治试点工作汇报会在北京召开

国家“七五”林木种实病虫害科技攻关及林木种实病虫害防治试点工作汇报会于3月中旬在北京召开。承担攻关项目和试点工作的负责同志及有关专家25人参加了会议。一年来，各试点在种实病虫害调查和生物学特性研究的基础上，积极地进行了防治工作，并已初见成效。试点工作中，有的单位为了系统研究种实病虫害，寻找有效的防治方法，开始了球果生命表的研制；有的试点发现了一些害虫的新记录和新种，如为害杉木的杉木幽斑螟、柳杉荫长蝽，为害马尾松球果的马尾松窃蠹(暂定)，

为害国外松的台松付长蚜蚧等，另外还发现杉木炭疽病菌也侵害球果并在种子中分离出菌体。会上代表们畅所欲言，互通情况，交流经验，取长补短，开拓了视野，提高了认识，对种实病虫害防治工作增强了信心，大家一致认为，近年来种实病虫害危害越来越严重，尤其是在种子园，对良种生产带来了极大地威胁，造成林木种子产量急剧下降，代表们呼吁各地有关部门重视种实病虫害的研究和防治工作，并从经费和人力上给予支持，使这项工作持久地，扎扎实实地开展下去。(陈恩军)

(接第36页)

### 二、寄主与分布

种 名	寄 主	分 布
树寄生	杨、柳、榆、栎、稠李等多种阔叶树	东北、华北、湖北、四川、山东、秦岭、内蒙
白果树寄生	杨、柳、榆、桃、壳斗科	南北各省
麻栎树寄生	壳斗科、桑寄生科	广西、广东、云南
枫香树寄生	枫香、油桐、壳斗科	西南至东南各省
柿寄生	樟树、柿树、壳斗科	西南至东北各省
绿茎树寄生	杨属、柳属、梨、花香树	云南、四川、贵州
柚寄生	柚树、黄皮树、柿等阔叶树	云南 广西、广东
五脉树寄生	榕树、桂花、吴茱萸等	广西、云南
梭枝树寄生	油桐、柿树	广东、广西
瘤果树寄生	柿树	广西、广东
阔叶树寄生	樱花属、花椒属等阔叶树	西藏、云南
聚花树寄生	松寄生 <i>Taxillus colorae</i> 金沙江寄生 <i>T. tibetensis</i>	云南
日本树寄生 <i>V. japonicum</i> Thunb	板栗	福建
柄果树寄生	壳斗科	贵州、广东、广西、云南、福建、台湾

(责任编辑 周水林)